

BISCHOFSSHEIM – WAŁ OCHRONNY NA PRZESTRZENI WIEKÓW

DARMSTÄDTER STRASSE

Wybudowana w 1589 roku zamykana na klucz brama strzegła wjazdu do miejscowości. Tuż obok, na parterze, znajdowało się miejscowe więzienie noszące nazwę Betzenkammer.

Obie budowle zostały wyburzone w 1821 roku. 63 lata później gmina wybudowała w tym miejscu remizę strażacką z celami więziennymi i wartownią.

Dziś mieści się tutaj oddział Volksbank. Po lewej stronie znajduje się wzniesiony w 1746 roku budynek z ogólnodostępnym piecem, który był wynajmowany różnym piekarzom.

Od 1915 roku obiekt znajduje się w rękach prywatnych. Dziś tylko bistro oraz nietypowy kształt przypominają o jego dawnej funkcji.

Na planie z 1850 roku wyraźnie widać w tym miejscu zakręt w kształcie litery S.



Piec na krótko przed wyburzeniem.



Na prawo od wału przebiegał kanał służący jako rów odwadniający.

Na początku XX wieku ruch na ulicach stawał się coraz bardziej intensywny, dlatego w latach 30. tutejsze kręte drogi zostały wyprostowane.

Wpłynęło to znacząco na wygląd miasta. Ulica Darmstädter Straße jest jedną z dwóch obszarów, których zabudowa już w połowie XIX w. wykraczała poza wał ochronny. Jednym z pierwszych obiektów był budynek Astheimer, Darmstädter Straße 10, dwukondygnacyjna konstrukcja z muru pruskiego na prawo od wału. Budynek wzniesiono w roku 1730 przy domku myśliwskim Mönchbruch, później został przeniesiony tutaj w nieco zmienionej formie.



Także domy musiały dopasować się do prostych dróg.



Zakręt i budynek pieca widziany oczami Georga Mangolda.

Przy wsparciu:	Związek Regionalny Frankfurt nad Menem.	Gmina Bischofsheim	Stowarzyszenie Regionalne i Historyczne Bischofsheim	BIURO DS. KULTURY AHB Usługi Kulturalno-Naukowe	ARCHEOLOGIA HESJI Krajowy Urząd ds. Ochrony Zabytków Hesja
----------------	---	--------------------	--	---	--

BISCHOFSSHEIM – WAŁ OCHRONNY NA PRZESTRZENI WIEKÓW

WEISENAUER GASSE I KLINKER

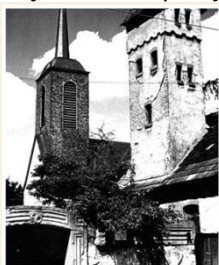
Weisenaue Gasse to jedna z najstarszych części Bischofsheim. Wraz z kościołem ewangelicznym znajduje się na zabezpieczonym przed powodzią podwyższeniu terenu. Znalezione pod koniec XIX wieku fragmenty glinianych naczyń wskazują, iż ludzie żyli tutaj już w neolicie (5500-4800 p.n.e.).

W roku 1740 Kapituła św. Wiktora z Moguncji wybudowała tutaj pierwszy kamienny budynek w mieście – folwark św. Wiktora.

Ponieważ przechowywano w nim daninę, nazywaną dawniej dziesięciną (Zehnt), budynek nazywano Zehnthof.



Wejście do Kapituły św. Wiktora.



Kapituła św. Wiktora, w tle kościół ewangelicki.



Widok na Weisenaue Gasse.

Okolo 200 lat później folwark przeszedł w posiadanie rodu hrabiowskiego z Hesji, a następnie został sprzedany. W stajni gmina trzymała zwierzęta, tak zwane bydło hodowlane. Przez jakiś czas w budynku mieszkalnym odbywały się lekcje dla klasy liczącej ponad 70 dzieci.

Pod koniec XIX wieku obiekt służył także jako przytułek dla ubogich. Kapituła i folwark dziś już nie istnieją. Tylko odtworzony, kamienny łuk bramy przy przejściu do Weisenaue Gasse przypomina obecnie o dawnej budowlu.

Ulica, która prowadzi z prawej strony wzdłuż wału aż do Mainzer Straße, nosi nazwę Im Klinker.

Jeszcze na początku XIX wieku uprawiano tutaj drzewa owocowe i winorośl.



Dziedziniec wewnętrzny Kapituły św. Wiktora.



*Wał ochronny z lotu ptaka.
Im Klinker z sadami owocowymi.*

Przy wsparciu:	Związek Regionalny Frankfurt nad Menem.	Gmina Bischofsheim	Stowarzyszenie Regionalne i Historyczne Bischofsheim	BIURO DS. KULTURY AHB Usługi Kulturalno-Naukowe	ARCHEOLOGIA HESJI Krajowy Urząd ds. Ochrony Zabytków Hesja
----------------	---	--------------------	--	---	--

BISCHOFSSHEIM – WAŁ OCHRONNY NA PRZESTRZENI WIEKÓW

WAŁ CZAROWNICY

W 2003 roku wielu wolontariuszy z Bischofsheim wzięło udział w wykopaliskach w tym obszarze.

Znaleziono głównie fragmenty naczyń ceramicznych i pozostałości cegieł. Część z tych znalezisk można dziś obejrzeć w muzeum. Ich datowanie pozwala wyciągnąć dwa wnioski.

Po pierwsze przebieg wału w tym miejscu został zmieniony na krótko przed rokiem 1800, a po drugie poprzednia budowla pochodziła z pierwszej połowy XVII wieku, czyli z okresu między 1600 a 1630 rokiem.



Ta mapa z 1793 roku to najstarszy znany obraz wału ochronnego.

(Źródło: LHB Darmstadt nr 5699)



Zaledwie kilka lat później, w 1801 roku, powstała mapa, która pokazuje obecny przebieg wału.

(Źródło: HStAD Best. P2, nr 1a/7)

Przesunięcie wału umożliwiło wykorzystanie wewnętrznej powierzchni. Tereny służyły jako ogrody użytkowe, w których uprawiano drzewka owocowe i warzywa na własne potrzeby.

Dawniej wał był wyższy o ok. 50 cm. Jego fragmenty zostały rozebrane, aby na koronie wału utworzyć ścieżkę.

Wcześniej dzieci wykorzystywały wyższe i bardziej strome nachylenie do zjeżdżania na sankach. Ten fragment nosi także nazwę „Wału Czarownicy”, ponieważ rzekomo mieszkała tutaj kobieta, której bały się dzieci.



Wykopaliska odsłoniły warstwy na zboczu wału.



Przekrój w głąb wału o głębokości ok. 2,7 metra.

Przy wsparciu:	Związek Regionalny Frankfurt nad Menem.	Gmina Bischofsheim	Stowarzyszenie Regionalne i Historyczne Bischofsheim	BIURO DS. KULTURY AHB Usługi Kulturalno-Naukowe	ARCHEOLOGIA HESJI Krajowy Urząd ds. Ochrony Zabytków Hesja
----------------	---	--------------------	--	---	--

BISCHOFSSHEIM – WAŁ OCHRONNY NA PRZESTRZENI WIEKÓW

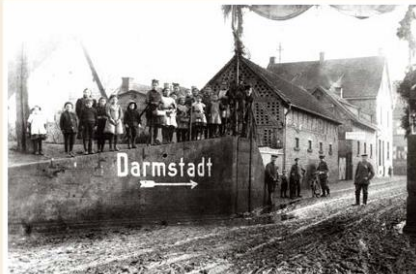
BRAMA WAŁU

W tym miejscu znajdowała się brama wału, która stanowiła przepust prowadzący przez ulicę Mainzer Straße. Tam, gdzie dziś są schody, dawnej stał masywny budynek z piaskowca. Nie była to jednak prawdziwa brama.

Po obu stronach znajdowały się prostopadłe przejścia, w których w razie zagrożenia powodziowego umieszczano kłody, a przestrzeń między nimi wypełniano ziemią. W ten sposób zapobiegano przedostaniu się wody do miasta.

Były tutaj sklepy oraz dwie gospody z dużymi salami tanecznymi. Jedna z nich okresowo służyła jako kino.

Gdy wybudowano dzielnicę na zewnątrz wału, około 1909 roku powstał także szereg pięknych willowych budynków w stylu secesyjnym. Zaprojektował je Jacob Ritzert, który mieszkał i pracował w domu przy Mainzer Straße 21.



Brama wału na zdjęciu z 1918 roku.



Widok na Mainzer Straße w kierunku Zamku Gustawa około 1910 roku.

WAŁ OCHRONNY

Do dzisiaj wał otacza historyczne centrum Bischofsheim. Dopiero rozbudowa ulicy Schulstraße wymagała jego zniwelowania.

Wał stanowił ochronę przeciwpowodziową, ale jego wieku nie udało się jednoznacznie ustalić.

Jedno z badań archeologicznych (tablica „Wał Czarownicy”) dostarczyło znalezisk z czasów przed 1600 rokiem. Okres ten pokrywa się także z historycznymi pismami wspominającymi o jego istnieniu. Sam wał prawdopodobnie jest jednak starszy, ponieważ powodzie zdarzały się zawsze.

Wał stanowił także granicę między osadą a obrębem gminy.

Do około 1850 roku wznoszono budynki i mieszkało wyłącznie po wewnętrznej stronie jego owalu.

Pierwszym zewnętrznym budynkiem była kuźnia, w której kołodziej wykonywał swoje rękodzieło.



Gospoda Bischofsheimer Hof w latach 50.



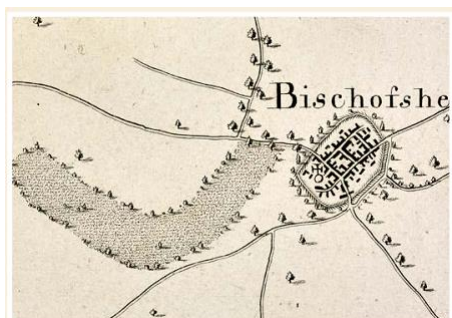
W sali gospody Bischofsheimer Hof odbywały się huczne zabawy.

Przy wsparciu:	Związek Regionalny Frankfurt nad Menem.	Gmina Bischofsheim	Stowarzyszenie Regionalne i Historyczne Bischofsheim	BIURO DS. KULTURY AHB Usługi Kulturalno-Naukowe	ARCHEOLOGIA HESJI Krajowy Urząd ds. Ochrony Zabytków Hesja
----------------	---	--------------------	--	---	--

BISCHOFSSHEIM – WAŁ OCHRONNY NA PRZESTRZENI WIEKÓW

BISCHOFSSHEIM NAD MENEM?

Dziś kościół ewangelicki jest oddalony o ponad kilometr od Menu. Dawniej było inaczej. Nieco na zachód stąd lekko pofalowany przebieg ulicy Am Flurgraben wskazuje na dawne zakole Menu. Po zamuleniu się koryta rzeki znajdowało się tam nocne pastwisko. Odrobinę dalej w kierunku Zamku Gustawa zwierzęta pasły się na pastwisku dziennym. Tuż przy wewnętrznej stronie wału przebiegał rów. Mimo że był on własnością gminy, część mieszkańców stworzyła doprowadzenia do swoich prywatnych gospodarstw. Wodę wykorzystywano do podlewania ogródków.



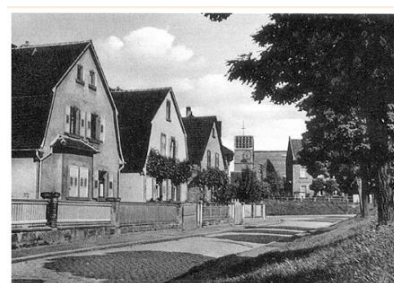
Mapa z 1801 roku przedstawia oprócz zabudowy Bischofsheim wyraźny łuk dawnego biegu Menu. (Źródło: HStAD Best. P2, Nr. 1a/7)



Widok z nasypu na ulicę Dammstraße.

Później ogrody powiększono i wykorzystywano także jako łąki, na których wybielano tkaniny. Bliżej centrum, przy Frankfurter Straße 17, zachowały się wzniesione w 1750 roku budynki Kapituły Katedralnej Moguncji. Od czasów średniowiecza Kapituła Katedralna obok Kapituły św. Wiktora miała w Bischofsheim dobra ziemskie.

Od 1779 roku folwark był wydzierżawiany mieszkańcom Bischofsheim, a w połowie XIX wieku w sąsiednim budynku utworzono olejarnię, której kamienie młyńskie znajdują się dzisiaj na końcu ulicy Dreihäusergasse.



Dammstraße z widokiem na kościół katolicki.



Frankfurter Straße z brukowaną ulicą, z prawej strony elewacje budynków folwarku Kapituły Katedralnej Moguncji.

Przy wsparciu:	Związek Regionalny Frankfurt nad Menem.	Gmina Bischofsheim	Stowarzyszenie Regionalne i Historyczne Bischofsheim	BIURO DS. KULTURY AHB Usługi Kulturalno-Naukowe	ARCHEOLOGIA HESJI Krajowy Urząd ds. Ochrony Zabytków Hesja
----------------	---	--------------------	--	---	--

BISCHOFSSHEIM – WAŁ OCHRONNY NA PRZESTRZENI WIEKÓW

POWÓDŹ

Miasto Bischofsheim od zawsze było zagrożone powodzią. Dopiero w pierwszej połowie XVII wieku rozpoczęto budowę wałów wzdłuż obu dużych rzek.

Podczas powodzi stulecia w latach 1882/83 mimo wszelkich starań plebania znalazła się niemal metr pod wodą. Bydło przeniesiono na znajdujący się na podwyższeniu plac przed kościołem. Do domów można było dotrzeć wyłącznie łódkami, uszkodzonym uległo łącznie 80 budynków.



Gospoda „Zur alten Schmiede” została wybudowana w 1858 roku jako pierwszy dom na zewnątrz wału ochronnego.



Banda urwisów z nasypu, dworzec i sklep kolonialny Wilhelma Astheimera.

Ulica Frankfurter Straße dawniej nosiła nazwę Obergasse i jest jedną z najstarszych ulic w mieście. Pierwotnie kończyła się przy wale. Około 1800 roku zburzono znajdujący się tam dom i poprowadzono ulicę dalej.

Nad przechodzącym przez wioskę kanałem poprowadzono małą kładkę zwaną „Stiegel”.

Wkrótce powstały tutaj pierwsze domy na zewnątrz dawnej miejscowości. W ten sposób powstały także ulice Schulstraße i Hochstraße, dziś niewidoczne pod zbudowanym około 1900 roku nasypem prowadzącym do dworca.



Na zdjęciu lotniczym dobrze widać Frankfurter Straße oraz przebieg wału.



Do 1973 roku Stara Kuźnia stała pośrodku ulicy. Później została wyburzona.

Przy wsparciu:	Związek Regionalny Frankfurt nad Menem.	Gmina Bischofsheim	Stowarzyszenie Regionalne i Historyczne Bischofsheim	BIURO DS. KULTURY AHB Usługi Kulturalno-Naukowe	ARCHEOLOGIA HESJI Krajowy Urząd ds. Ochrony Zabytków Hesja
----------------	---	--------------------	--	---	--

BISCHOFSCHEIM – WAŁ OCHRONNY NA PRZESTRZENI WIEKÓW

OGRÓD RÓŻANY

Ten odcinek wału nosi także nazwę „Wału Aptekarskiego”, ponieważ po lewej stronie od 1934 roku mieści się tutaj apteka. W znajdującym się naprzeciwko niej dwukondygnacyjnym budynku z cegły z dzwonnica swoją siedzibę ma ratusz. Powstał w 1874 roku jako szkoła.

Gdy do Bischofsheim dotarła kolej żelazna, gwałtownie wzrosła liczba mieszkańców i uczniów. Już w 1895 roku miejscowość liczyła ponad 400 osób, w związku z czym także ta szkoła stała się niewystarczająca. Zaledwie rok później odbyło się uroczyste otwarcie budynku szkoły przy Spelzengasse, z przodu po prawej stronie. Dziś znajdują się tutaj także oddziały administracji gminy.



Ogród Różany, dawniej plac szkolny z ratuszem, wałem, apteką i ulicą Schulstraße.



Wzdłuż szerokiego chodnika przy Schulstraße przebiegał dawniej wał ochronny.

Spoglądając na wprost można dostrzec na końcu Bahnhofstrasse wybudowaną w latach 1911/12 19-metrową wieżę ciśnieniową. Dawniej służyła ona do napełniania lokomotyw parowych wodą. Obiekt jest objęty ochroną zabytków i przypomina o czasach, gdy Bischofsheim było jedną z największych stacji rozrządowych ówczesnej Rzeszy Niemieckiej. Większość mieszkańców budynków znajdujących poza wałem znalazła tam pracę.



Georg Mangold ukazał na swoich obrazach zasadzony w 1872 roku dąb pokoju. Drzewo ścięto w 1919 roku.



Widok na Schulstraße, po lewej stronie gospoda „Zur Germania”, po prawej stronie piekarnia Engel, później Kolmar.

Przy wsparciu:	Związek Regionalny Frankfurt nad Menem.	Gmina Bischofsheim	Stowarzyszenie Regionalne i Historyczne Bischofsheim	BIURO DS. KULTURY AHB Usługi Kulturalno-Naukowe	ARCHEOLOGIA HESJI Krajowy Urząd ds. Ochrony Zabytków Hesja
----------------	---	--------------------	--	---	--